



## Godsstrømsanalyser for Nord-Norge

Transportutvikling AS har gjennomført kartlegging av godsstrømmer i 3 fylker.

Finmark fylkeskommune, Troms fylkeskommune og Nordland fylkeskommune har engasjert Transportutvikling AS til å foreta detaljerte godstrømsanalyser.

Fylkeskommunene har tatt initiativ til å få utarbeidet separate nærings- og godstrømsanalyser for de mest transportavhengige sektorene i fylkene. Flere næringer i fylkene er i endring ut fra blant annet markedssituasjon, teknologi og ressurstilgang.

Kunnskapen skal benyttes som grunnlag for å kunne fatte gode beslutninger for drift, vedlikehold og investeringer på fylkesvegnettet og drift av ferger og hurtigbåter. Analysene vil også være et viktig grunnlag for fylkeskommunenes innspill til Nasjonal Transportplan 2018-2027, næringsutvikling, arealplanlegging m.m.

Arbeidet er i hovedsak basert på innhenting av primærinformasjon fra næringsaktører i fylkene, og ikke på sekundærdata i form av offentlig statistikk. De separate analysene for fylkene er ferdigstilt, og det arbeides nå med en samlet fremstilling av sjømattransportene for hele Nord-Norge.

### Ledende sjømatregion

Nord-Norge er landets ledende sjømatregion. For 2014 registrerte Transportutvikling AS inn- og utgående transporter på ca. 3.3 millioner tonn fra ca. 150 sjømataktører i Nord-Norge. De utgående transportene domineres volummessig av tradisjonelt fiske, selv om havbruksnæringen har hatt en sterkere vekst de siste årene.

Tradisjonelt fiske er en relativt større bruker av sjøtransport for sine utgående transporter enn havbruk. Over 60 % av fangstvolumene ble transportert med båt. Mindre enn 10% av havbruksnæringens utgående transporter gikk sjøveien, da i hovedsak ensilasje. Tar man med fôrproducentene som en del av havbruksnæringen, dominerer også sjøtransporten her.

Næringen har store inngående transporter. Selv når man ser bort fra inngående fisk til produksjonen, har deler av næringen større inn- enn utgående transporter. Store inngående transporter er bl.a. fôr, emballasje, paller, salt m.v.

ÅDT relatert til sjømatnæringen på nordnorske veier er på over 120, hvorav mer enn halvparten har sitt utgangspunkt i havbruksnæringen.



### Mye sjømat med tog

I 2014 gikk nærmere 180.000 tonn sjømat ut av Nord-Norge med tog. Selv om havbruksnæringen dominerer transportarbeidet på jernbane, er også de tradisjonelle fiskeriene en stor bruker av jernbanen. Fisk med utgangspunkt i 41 forskjellige steder i Nord-Norge ble sendt med tog i 2014. Togtransportene gikk fra Narvik, Kiruna, Bodø, Fauske og Mo. De største mengdene fisk gikk fra Narvik.

**Arena Arktisk Maritim Klynge (AMK):**  
TU er prosjektleder for AMK.  
Medlemsbedriftene engasjerer seg i klyngesamarbeidet.

Se side 2



**Ny medarbeider TU:**  
Alexey Filin kommer fra stillingen som leder for Barentssekretariatet i Murmansk.

Se side 3

## Arena Arktisk Maritim Klynge – stort prosjektengasjement

Prosjektledelsen for Arena-prosjektet Arktisk Maritim Klynge (AMK) ivaretas av Transportutvikling AS. Arena-programmene er en felles satsing mellom Innovasjon Norge, Forskningsrådet og SIVA. Innovasjon Norge har det daglige ansvaret for driften av Arena-programmene. AMK eies av Maritimt Forum Nord.

Hovedmålet med klyngesamarbeidet er å kunne ta en posisjon som det ledende maritime kunnskaps- og industrielle miljøet i Norge knyttet til arktiske utfordringer. Klyngen består i dag av over 40 aktører, der hovedtyngden er kommersielle bedrifter og kunnskapsaktører.

Bedriftene har tatt initiativ til, og engasjerer seg i mange prosjekter i regi av AMK, bl.a.:

- Markedsutvikling mot Russland
- Regional containertransport
- Elektrifisering av havner
- Vinterisering
- Utvikling av maritime leverandører
- Transport av fersk fisk
- Skipsdesign - havnefartøy
- Energioptimalisering fartøy
- Skipsvedlikehold
- Riggvedlikehold
- ArcMaTe
- Avskjær-nye næringsmuligheter

AMK ble startet opp i 2013, og er nå inne i sitt andre driftsår.



Arktisk Maritim Klynge har over 40 involverte aktører

### Utvikler markedet mot Russland

AMK gir bedriftene muligheter for å delta i konkrete markedsutviklingsprosjekter for å styrke sin kommersielle posisjon.

Internasjonalisering er en sentral del av AMK's arbeid og 3 bedrifter (rederiene Seaworks og Nor Supply Offshore, og verftet Hamek) har fått støtte fra Innovasjon Norge for å utvikle konkrete prosjekter mot det russiske markedet.

### ArcMaTe

AMK har innledet et samarbeid med finske myndigheter for å vurdere mulighetene for tettere samarbeid mellom norske og finske bedrifter i nordområdene.

Samarbeidsprosjektet har navnet ArcMaTe, og indikerer Arktisk (Arc), maritimt (Ma) og teknologisk (Te) fokus.

### Avskjær – nye næringsmuligheter

Sjømatnæringen genererer betydelige biprodukter i form av bl.a. ensilasje. Ferske biprodukter som avskjær, har i liten grad vært gjenstand for bearbeiding i Nord-Norge, bl.a. som følge av manglende logistikk-løsninger. AMK har tatt et initiativ for å utvikle nye løsninger som kan skape ny næringsaktivitet i Nord-Norge.

### Rigg i nord

Prosjektet har til hensikt å belyse de fortrinn Langsetvågen Industriområde i Nesna kommune har som lokasjon for samarbeid rundt maritime prosjekter. Området har en gunstig beliggenhet midt i den tyngre industrielle delen av Nordland og Helgeland. Aktuelle samarbeidsprosjekter er innen rigg-vedlikehold og større fabrikkasjoner rettet mot offshore-næringen.

Prosjektet har vært gjennom en forstudie finansiert av AMK, og er nå i avsluttende del av forprosjektet finansiert av Innovasjon Norge. Prosjekteier er Westcon Helgeland AS med Mo Industripark AS som samarbeidspartner.

### Vinterisering

Arktisk klima skaper betydelige utfordringer for maritime observasjoner. I regi av AMK har Høgskolen i Narvik igangsatt et prosjekt for måling og analyse av aktuelle meteorologiske parametere. I denne sammenhengen skal det etableres en pilot værstasjon for måling av klimatiske virkninger på maritime konstruksjoner og operasjoner.

## Transportutvikling AS ansetter Alexey Filin

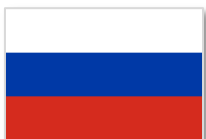
**Alexey Filin er ansatt som seniorrådgiver i Transportutvikling AS. Alexey har utdannelse innen økonomi og administrasjon fra Murmansk State Technical University. Han kommer fra stillingen som leder for Barentssekretariatet i Murmansk.**



Ved Barentssekretariatet har han hatt ansvar for det russiske kontorets drift og representasjon for det norske Barentssekretariatet.

Han har et stort nettverk i Nordvest-Russland og Norge, både innen privat og offentlig sektor. Han har vært en viktig bidragsyter i utviklingen av samarbeidet mellom Nord-Norge og Nordvest-Russland, og har gjennom mange år assistert og gitt faglig bistand til norske og russiske bedrifter som ønsker tettere samarbeid og/eller utvikling av transport/logistikkprosjekter.

Han har vært involvert i svært mange nærings- og transportprosjekter i Barentsregionen/Russland, bl.a. Nordlige Maritime Corridor, StratMos m.v.



Alexey har opparbeidet en betydelig kompetanse innenfor nærings- og transport/logistikk satsinger i Nordområdene og Nordvest-Russland. Dette er viktige forretningsområder for Transportutvikling AS.

Han tiltrer stillingen som seniorrådgiver den 15. september 2015.

## Samfunnsøkonomisk analyse

### Havneutbygging i Longyearbyen, Svalbard



UNIVERSITETET I  
NORDLAND  
HANDELSHØGSKOLEN I BODØ • HBB

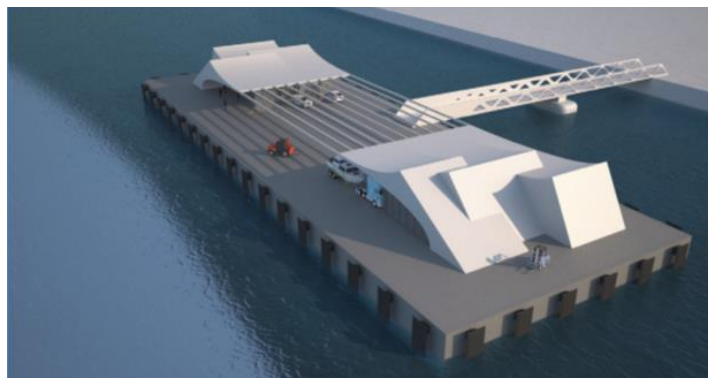
**Handelshøgskolen i Bodø og Transportutvikling AS har gjennomført en samfunnsøkonomisk analyse av en havnerelatert etablering i Longyearbyen, Svalbard. Oppdragsgiver er Longyearbyen Havn KF.**

Etableringen/investeringen omfatter både kai og landbasert infrastruktur i form av bygninger. En vesentlig del av planene er en ca. 120 meter lang og 35 meter bred flytekaikonstruksjon designet av firmaet Dr.Tech Olav Olsen.

Kaien planlegges med et innvendig grunnareal på minst 2 300 m<sup>2</sup>. De innvendige arealene kan benyttes til forskjellige former for lager, kontorer, oppholdsrom mv.

Innvendig takhøyde er ca. 7,5 meter, noe som kan gi rom for 2 gulvnivå i deler av kairommet.

Kaien er et nytt produkt som er designet for krevende arktiske kondisjoner. Et slikt produkt kan ha anvendelsesmuligheter i andre områder med tilsvarende klimatiske og maritime kondisjoner som på Svalbard.



## Mer sjøtransport enn statikken viser

Det går mer transport over havner/kaier i Nordland enn det som registreres i offentlig statistikk. Transportutvikling AS har identifisert rundt 4.2 millioner tonn som ikke fremkommer av tilgjengelig statistikk.

Dette tilsvarer omtrent de samlede volum som går over en havn på størrelse med Mo i Rana.

Den samme situasjonen gjelder for andre fylker.

## Transportfokus på Agenda Nord-Norge 2015 i Bodø

**Agenda Nord-Norge skaper Nord-Norges største møteplass en gang i året. Agenda Nord-Norge er et felles forum for sentrale aktører som har betydning for landsdelens verdiskaping.**



**Den første samlingen var i Tromsø 10.-11. november 2014. Her møtte over 400 deltagere. I 2015 gjennomføres arrangementet i Bodø 2. og 3. november. I 2016 er Finnmark og Alta vertskap.**

I Bodø vil temaet transport og samferdsel i Nord-Norge være en viktig del av programmet. Man ønsker å sette fokus både på landsdelens muligheter og utfordringer, primært i et langsiktig perspektiv.

Det skal utformes en rapport som fokuserer på aktuelle problemstillinger. Det nedsatt en faggruppe bestående av ledende næringslivsaktører i Nord-Norge. Gruppen vil ledes av direktøren for Mo Industripark, Arve Ulriksen.

Rapporten skal ta utgangspunkt i de næringer som var i fokus under Agenda 2014 i Tromsø; sjømat, kraftforedlende industri, reiseliv og olje/gass.

Transportutvikling AS er engasjert som sekretær for utarbeidelsen av rapporten. Arbeidet vil skje i et nært samarbeid mellom faggruppen, Handelshøgskolen i Bodø og Transportutvikling AS.

*«Agenda Nord-Norge er et aksjeselskap med ideelt formål. Selskapet er eid av LO i Nord-Norge, NHO i Nord-Norge og Sparebank 1 Nord-Norge. Gjennom virksomhetenes geografiske spredning og kontorer er vi representert i alle deler av landsdelen.»*

([www.agendanordnorge.no](http://www.agendanordnorge.no))

## Kort om Transportutvikling AS

Vi er et operasjonelt konsulent- og rådgivingselskap innenfor primærrområdene transport og logistikk. Våre rådgivere har lang erfaring fra næringslivet og solid faglig bakgrunn. Dette skal sikre deg som kunde et godt produkt.

Våre kunder finnes innenfor privat og offentlig sektor, både på nasjonalt og internasjonalt nivå. Vårt markedsmessige hovedfokus er rettet mot Nordområdene.

Vi er engasjert i alt fra planleggingsstadiet til og med implementering og drift av løsninger. Vi finner anvendbare løsninger for terminaler, havner og for transporter på vei, sjø og bane. Vi utvikler logistikkjeder og intermodale løsninger, herunder internasjonale transportkorridorer.

Vi har nasjonale/internasjonale samarbeidspartnere innen ingeniørfirma, skipsdesignere, konsulenter med flere. I samarbeid med disse tilbyr vi komplette løsninger innenfor de fleste transport- og logistikkrelaterte problemstillinger. Transportutvikling AS har i sin nye strategi definert 3 primære forretningsområder:

Konsulenttjenester

Operative tjenester

FoU-tjenester

Konsulenttjenestene har vært, og er, grunnlaget for Transportutviklings virksomhet. Våre medarbeidere har i mange år levert konsulenttjenester som f.eks.:

- Utvikling og forbedring av transportløsninger
- Ruteplanlegging
- Utvikling av transportknutepunkt
- Havne- og terminalplanlegging
- Markedsundersøkelser og analyser
- Økonomiske vurderinger og finansielle løsninger
- Utarbeidelse av transport- og samferdselsplaner
- Organisering og ledelse av fagseminarer/konferanser

I nær synergi med konsulentaktiviteten utfører vi også mer operasjonelt rettede aktiviteter som f.eks. utvikling av terminalhåndbøker for havner. Vi utfører også FoU tjenester i samarbeid med universiteter, høyskoler og andre FoU institusjoner.

### Kontakt oss!

Transportutvikling AS, Postboks 26, 8501 Narvik, Dronningensgt. 33, Tlf. 769 65570

[www.transportutvikling.no](http://www.transportutvikling.no)

